

بناء سفارة فرنسا ومقر إقامة سفير فرنسا في العاصمة القطرية الدوحة
برنامج "تخصيص نسبة 1% للأعمال الفنية"



"بساط واحد على الأرض يكفي لكي ينسج المرء عالمه الخاص"

بناء سفارة فرنسا ومقر إقامة السفير فرنسا في العاصمة القطرية الدوحة برنامج "تخصيص نسبة 1% للأعمال الفنية"

تبدأ مرحلة بناء سفارة فرنسا ومقر إقامة السفير في الدوحة، قطر في موقع المجمع الدبلوماسي في الدوحة.

وإن هذا المشروع هو لنتاج مسابقة تصميم وبناء استُهلّت في عام 2015، تلتها عملية بلورة وتطوير استغرقت وقتاً طويلاً. ويتّسم المشروع برؤية طموحة مؤكّدة للهندسة المعمارية ولمراعاة الاعتبارات البيئية التي تتوخاها فرنسا في مبانيها الدبلوماسية.

ويتألّف فريق التصميم الفائز في المسابقة من مكتب الهندسة المعمارية **سود أرشيتكت (SUD Architectes)** (الوكيل المعتمد)، الذي يعمل بالشراكة مع مكتب آر أرشيتكت (AR Architectes) في مجال تصميم المساحات الخارجية والحدائق ومراعاة الاعتبارات البيئية. أمّا فيما يخصّ الهندسة، فيتولّى مكتب الدراسات **تام/إكزيكو (TEM/EXEKO)** الجانب التقني، ومكتب **إر بي أس (RBS)** دراسة هيكل المبنى، ومكتب **أوروبتيما (EUROPTIMA)** إدارة المشروع والجانب الاقتصادي.

وإن هذا الفريق هو شريك للشركة العامة **متى (MATTA)** الوكيلة المعتمدة لمرحلة البناء التي تشمل توجيه أعمال البناء وتنفيذها، وهو يواكبها منذ بدء المسابقة.

الأهداف العامة التي تتوخاها الجهة القائمة على المشروع

نُقلت سفارة فرنسا في قطر ومقر إقامة السفير الكائنين حالياً قُبالة الشاطئ إلى موقع جديد ضمن منطقة مخصصة للبعثات الدبلوماسية الأجنبية، وذلك نتيجة إخلاء المباني الحالية تماشياً مع رغبة السلطات القطرية في إعادة استخدام هذه الأراضي في إطار مشروع "الواجهة البحرية".

بناء سفارة فرنسا ومقر إقامة سفير فرنسا في العاصمة القطرية الدوحة

برنامج "تخصيص نسبة 1% للأعمال الفنية"

مدينة الدوحة في قطر



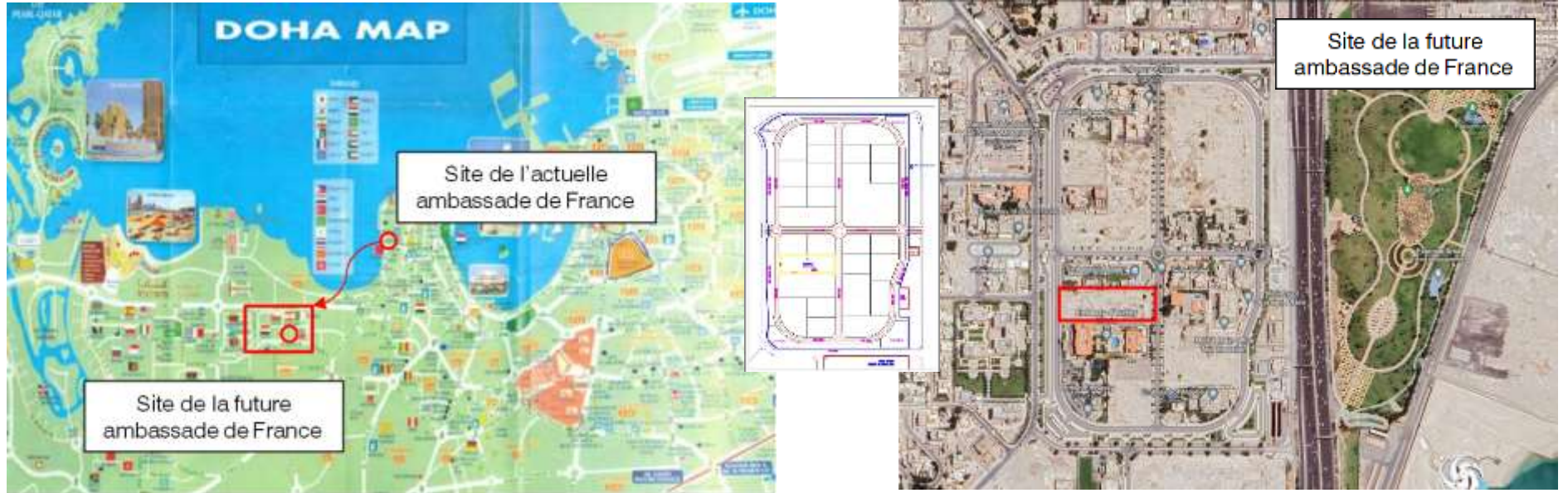
إن مدينة الدوحة هي عاصمة دولة قطر ومركزها المالي الرئيس. وهي تقع على سواحل الخليج العربي في شرق البلاد، وتحدها من الجنوب مدينة الوكرة ومن الشمال مدينة الخور. ويعيش زهاء 80 في المائة من السكان في الدوحة وفي ضواحيها القريبة. ونشأت مدينة الدوحة قبالة الشاطئ وامتدت تدريجياً متخذة شكلاً نصف قطري مع طرق التقافية. (المصدر ويكيبيديا)

ويتمس المناخ في الدوحة بالجفاف وشدة الحر، كونها تقع على أطراف شبه الجزيرة العربية. ويتجاوز متوسط الحرارة القصوى 38 درجة مئوية بين شهري مايو وسبتمبر، بالإضافة إلى تباين في معدلات الرطوبة. وقد تتجاوز نقطة الندى 25 درجة مئوية في فصل الصيف. وإن هطول المطر نادر في الدوحة ويبلغ متوسط كمية الأمطار 75 ملم سنوياً. ويمتاز فصل الشتاء بالاعتدال، ونادراً ما تنخفض درجات الحرارة دون 7 درجات مئوية، في حين تتجاوز الحرارة في فصل الصيف 50 درجة مئوية في أغلب الأحيان.

بناء سفارة فرنسا ومقر إقامة سفير فرنسا في العاصمة القطرية الدوحة

برنامج "تخصيص نسبة 1% للأعمال الفنية"

نقل السفارة ومقر إقامة السفير



يضمّ المجمع الدبلوماسي الجديد في الدوحة عددًا من البعثات الدبلوماسية التي أنشئت ضمن مخطط جامع ينبثق عن خطة رئيسة وضعتها وزارة الخارجية القطرية، مقدّمةً هذه الأراضي الخالية إلى البلدان، على طول شبكة طرق مؤدية إلى المكان. وإن قطعة الأرض المخصصة لفرنسا هي على شكل مستطيل (60 مترًا طولياً * 170 مترًا طولياً) وتبلغ مساحتها حوالي 10300 متر مربع، وسيُشيد عليها مشروع كامل مساحته 3000 متر مربع تقريبًا.

بناء سفارة فرنسا ومقر إقامة سفير فرنسا في العاصمة القطرية الدوحة

برنامج "تخصيص نسبة 1% للأعمال الفنية"

برنامج المشروع (مقتطفات، عام 2015)

يمثل المبنى المنفصلان اللذان سيجري العمل على بنائهما، من جهة سفارة فرنسا التي تضم جميع أنشطتها، ولا سيما القسم القنصلي، ومن جهة أخرى مقر إقامة السفير، وهو مقر التمثيل الدبلوماسية الذي ينبغي أن يبرز مكانة فرنسا في مجتمع الأمم. ولا رغبة في إنشاء مكان للتباهي والمفاخرة، إنما مكان عملي يمتاز بجودته الهندسية، ويضم مساحات يمكن ارتيادها والاستمتاع بها، وتتيح استقبال الوفود والضيوف. ويحتّم المشروع توفير أقصى معايير الأمن للموقع وللموظفين العاملين فيه، خاصة وأن السياق الإقليمي يستدعي تعزيز الأمن، ليس بواسطة الأجهزة الملائمة فحسب، بل من خلال منظومة تشغيلية تتيح "بصورة طبيعية" تيسير حماية المباني على نحو جيد.

وتتطلب الظروف المناخية المحلية اتباع نهج مئزر من حيث استدامة المبنى والمواد المستخدمة، وكذلك من حيث الجودة والراحة المتوفران لمستخدمي المبنى الذين سيعيشون فيه يوميًا وللزائرين المؤقتين. ومن هذا المنطلق، تمثل السفارة مكانًا رمزيًا للاستضافة يجب أن يبين الاهتمام الذي يولييه البلد لضيوفه، فهذا هو الانطباع الأول الذي يراود السائح أو الطالب أو رائد الأعمال أو المستثمر قبل السفر إلى فرنسا. أما من المنظور البيئي، فترغب إدارة شؤون المباني واللوازم في وزارة أوروبا والشؤون الخارجية في أن يتمتع مبنى سفارة فرنسا في قطر بمواصفات بيئية مثالية وأن يبرز الممارسات الجيدة للبناء الفرنسي في الخارج. ويجب أن تستوفي السفارة ومقر الإقامة معايير HQE الدولية التي تضعها شركة CERWAY. وبالتالي يجب أن يمثل المجمع الدبلوماسي لقائمة مرجعية من 14 هدفًا تشمل مواضيع متعددة، من قبيل علاقة المبنى بمحيطه، والرفاه من حيث مستويات الحر والرطوبة، وتنفيذ ورشة بناء نظيفة، وإدارة الطاقة، وما إلى ذلك.

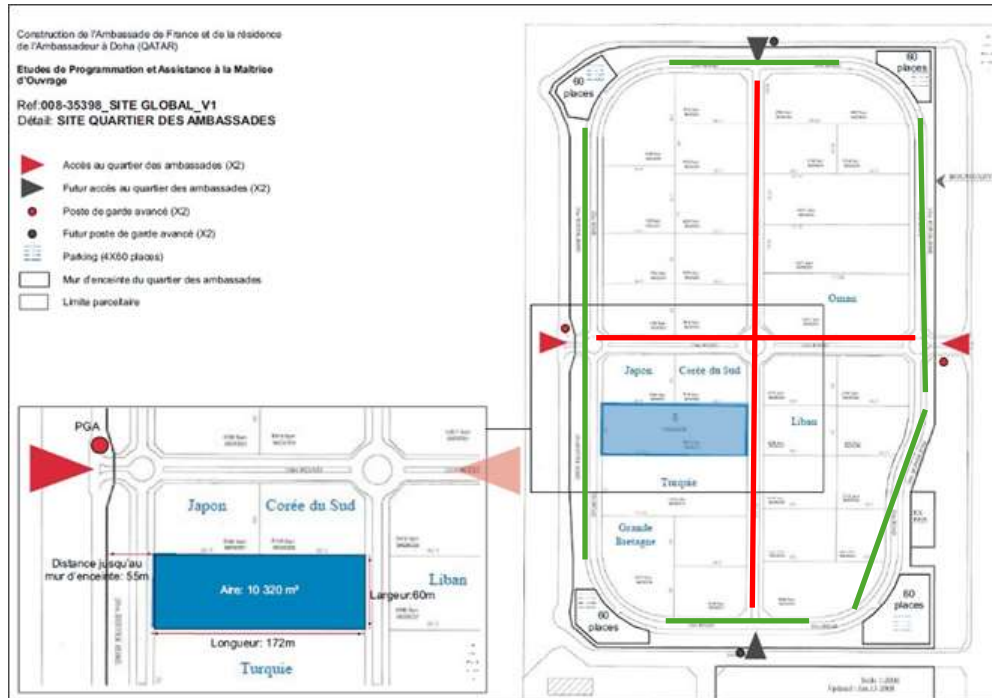
(مقتطفات من برنامج المسابقة الذي قدمته شركة الدراسات التقنية والاقتصادية SETEC في عام 2015)

بناء سفارة فرنسا ومقر إقامة سفير فرنسا في العاصمة القطرية الدوحة

برنامج "تخصيص نسبة 1% للأعمال الفنية"

البيئة المحيطة بالموقع المخصص للمشروع

يشبه موقع المجمع الدبلوماسي تقسيمًا عقاريًا يضم قطع أرض مستطيلة الشكل، مقسمة أحيانًا إلى قطع أرض مربعة الشكل، وموزعة على طول شارعين متعامدين. ويحيط بالمجمع سورٌ مبنيٌ بعناية له منفذان أمان. وهناك طريق داخلي متاخم للسور يحيط بالمجمع.



بناء سفارة فرنسا ومقر إقامة سفير فرنسا في العاصمة القطرية الدوحة برنامج "تخصيص نسبة 1% للأعمال الفنية"

ويظهر المنظر الجوي للمجمع المباني المشيّدة حاليًا على قطع الأرض المخصص لها. وتجدر الإشارة إلى أن قطع الأرض الشاغرة هي مساحات رملية مسطّحة، ويكشف هذا المنظر الجوي تصميمًا عالميًا يهيمن فيه الطابع المعدني والصحراوي على قطع الأرض غير المبنية. ويتميّز الطراز المعماري للمباني الدبلوماسية القائمة الأخرى بالتنوّع والانتقائية، بحيث أن كلّ مشروع فريد من نوعه، لكنه يراعي المعايير المحددة لارتفاع المباني. وتختلف الأساليب المعمارية المعتمدة، وهي تمزج بين الاتجاهات التقليدية الخاصة بالبلدان المختلفة أو تسعى إلى اتباع أساليب أكثر معاصرة.



سفارة الأردن



سفارة السودان



سفارة لبنان

وتحدّ الأرض المقدّمة إلى فرنسا ثلاثة مواقع دبلوماسية مشيّدة ومشغلة.

**بناء سفارة فرنسا ومقر إقامة سفير فرنسا في العاصمة القطرية الدوحة
برنامج "تخصيص نسبة 1% للأعمال الفنية"**

إذ يقع عقار كوريا من الجهة الشمالية الغربية، وعقار اليابان من الجهة الشمالية الشرقية، وعقار تركيا من جهة الجنوب. وتطلّ على قطعة الأرض الفرنسية بعض الأبنية المتاخمة لها.



المنظر من الجهة الغربية لقطعة الأرض الفرنسية

عرض المشروع المعماري وتصميم المساحات الخارجية والحدائق (مقتطفات)

بناء سفارة فرنسا ومقر إقامة سفير فرنسا في العاصمة القطرية الدوحة برنامج "تخصيص نسبة 1% للأعمال الفنية"

اختير المشروع الذي صمّمته المجموعة التي تضمّ شركات سود أرشيتكت (SUD Architectes) وآ إر أرشيتكت (AR Architectes) وتام/إكزيكو (TEM/EXEKO) وإر بي أس (RBS)، ومكتب أوروبتيما إكونوميست (EUROPTIMA économiste) للدراسات والشركة العامة متى (MATTA).

واستوحى هذا المشروع من المقولات التالية:

Giovanni Curatola, « Gardens and Garden Carpets: an Open Problem », *Environmental Design: Journal of the Islamic Environmental Design Research Centre*, vol. 2, 1985

"إن البساط هو بمثابة الحديقة المتنقلة عبر الفضاء." (Michel Foucault, « Des espaces autres », *Dits et écrits* 1954–1988)

"يجد الرّحال مكانه حيثما يمدّ بساطه، فهو يبني داره بفضل بناء سياجها وأرضها." (Mannar Hammad, *Lire l'espace, comprendre l'architecture : essais* (sémiotiques, 2006)

"بساط واحد على الأرض يكفي لكي ينسج المرء عالمه الخاص." (المهندس المعماري لويس كان)

بناء سفارة فرنسا ومقر إقامة سفير فرنسا في العاصمة القطرية الدوحة

برنامج "تخصيص نسبة 1% للأعمال الفنية"

إن "الصفحة البيضاء" المخصصة لنا هي قطعة أرض مسطحة وصحراوية، لكننا سنبنى مكانًا استثنائية للعيش بأمان حيث يتواءم البناء والمنظر الطبيعي. (مقتطف من العرض الشفوي أثناء المسابقة، عام 2015).

ويعتمد تصميم المشروع، الذي ينطوي على تحديات بيئية جمّة، على إنشاء نظام بيئي مستقلّ على مساحة رملية قاحلة مساحتها 10 آلاف متر مربع.

وصمّمت الهندسة المعمارية المناخية الحيوية على نحو يتكيّف مع البيئة القاحلة، بحيث عُزلت المباني بواسطة ألواح ترابية وألياف خشبية، وزُرعت على الأسطح نباتات تتلاءم مع الطبيعة الصحراوية. وأسهم اتجاه المباني الشمالي/الجنوبي في إنشاء مساحة مُظللة في وسط قطعة الأرض، وتمتد حديقة رطبة من جهة الشرق إلى جهة الغرب على طول قطعة الأرض، وكأنها وادٍ أخضر أشبه بالواحة في قلب الصحراء. وتساعد هذه الحديقة الرطبة في تنظيم الحرارة حول المباني وتتيح بواسطة النباتات المنقّية ترشيح المياه المستخدمة في المباني من أجل إعادة استعمالها في المراحيض وفي ريّ أشجار النخيل والأشجار المثمرة. وستحصل السفارة التي من المقرر الانتهاء من بنائها في عام 2026 على شهادة HQE® التي تمنحها شركة Cerway، وستُجسّد هذه السفارة المهارة الفرنسية فيما يخصّ التصميم الهندسي المعماري والمساحات الخارجية والحدائق المستدامة.

ويمثّل الموقع إذًا مكانًا قيّمًا ومُجزئيًا بفضل الموارد المحلية والمناخ والتضاريس الطبيعية وكثافة النباتات، وكذلك بفضل التصميم المعماري والطبيعي المتناعم والمضياف والمتقن (مقتطف من العرض الشفوي أثناء المسابقة، عام 2015).

بناء سفارة فرنسا ومقر إقامة سفير فرنسا في العاصمة القطرية الدوحة برنامج "تخصيص نسبة 1% للأعمال الفنية"

بعض الأرقام الأساسية

مساحة الأرض: 10300 متر مربع

مساحة المباني: 2665 مترًا مربعًا

المساحة المستخدمة: 3640 مترًا مربعًا

المساحة المزروعة: 30 في المائة من مساحة قطعة الأرض

عدد المكاتب: 80 مكتبًا

العلامة المطلوبة*: CERTIVEA HQE (جودة بيئية عالية)

العلامة التي حصلت عليها السفارة: CERTIVEA HQE EXCEPTIONNELLE (علامة استثنائية)

* يتضمن هذا النهج تصميمًا مناخيًا حيويًا للمبنى، يراعي البيئة المحيطة وترشيد استهلاك المياه والطاقة وضمان تيسر أعمال الصيانة وأخيرًا ضمان راحة مستخدمي المبنى المستقبليين وصحتهم. وسيتم اختيار مواد البناء والتشطيب على نحو يحدّ من الأثر البيئي. ويتضمن هذا النهج بصورة عامة استخدام مواد تصدر انبعاثات منخفضة من المواد المضرة وتراعي المعايير البيئية.

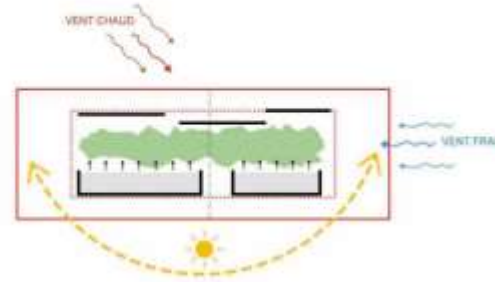
بناء سفارة فرنسا ومقر إقامة سفير فرنسا في العاصمة القطرية الدوحة

برنامج "تخصيص نسبة 1% للأعمال الفنية"

Une vallée verte construite au fil de l'eau



Vallée du Draa et désert (



يمثل الموقع مكانًا قيمًا ومُجزيًا بفضل الموارد المحلية والمناخ والتضاريس الطبيعية وكثافة النباتات، وكذلك بفضل التصميم المعماري والطبيعي المتناغم والمضياف والمتقن.

التنظيم العام:

يراعي التنظيم العام للمشروع المبادئ المحددة في إجراءات المناقصة العمومية (السفارة في الجهة الغربية من قطعة الأرض ومقر الإقامة في الجهة الشرقية)، مع ضمان الامتداد المعماري الطولي المتناسق في الموقع والربط بين المبنىين بواسطة خيمة مُظللة كبيرة.

وتقع مساكن الموظفين شمال الموقع ومواجهة لبعضها البعض من أجل ضمان خصوصية القاطنين فيها. ويقع جزء منها تحت مستوى سطح الأرض ويتناغم تدريجيًا مع الحديقة.

ويتيح هذا التصميم للسفارة بأن تطلّ على الحدائق وعلى المبنى المرتفع بما يكفي ليحمي الواجهة الزجاجية للسفارة.

وينقسم مقر الإقامة إلى جناحين، الجناح العام والجناح الخاص، ويتصل إحداهما بالآخر بواسطة مدخل قاعة الاستقبال. ويتيح هذا التنظيم المعتمد عزل مقر الإقامة الخاص على نحو كامل، وتزويد قاعة الاستقبال بواجهة واسعة مطلّة على الحديقة.

بناء سفارة فرنسا ومقر إقامة سفير فرنسا في العاصمة القطرية الدوحة

برنامج "تخصيص نسبة 1% للأعمال الفنية"

Une ambassade accueillante Intégrée dans son environnement



Intégration harmonieuse du bâtiment et du jardin dans son environnement



يرمي مشروع بناء سفارة فرنسا في الدوحة إلى تصميم مكان يتسم بالرفاه والأمان ويعطي أهمية للمساحات الخارجية وللمباني على حد سواء. وتقع المباني الرئيسية جنوب الموقع، وقد جرى الاستفادة من قطعة الأرض المستطيلة الشكل لكي تطل السفارة على وادٍ أخضر يمتد على طول المجاري المائية.

ويمكن وصف الوادي "بالمخفض الجغرافي المستطيل الشكل والمكون في التضاريس بفعل مجرى مائي يحتضن مساحات رطبة، ويمكنه أن يتسم بمناخ محلي خاص وأن يتحلى بوظائف طبيعية حيوية وبممرات حيوية".

لذا فقد صُممت قطعة الأرض على هيئة مساحة طبيعية لإبرازها والعيش فيها، في السياق المحلي في الدوحة، وإنشاء مكان تتناغم فيه المناظر الطبيعية والمباني.

ويهدف هذا التصميم إلى الحفاظ على مساحة خضراء مستطيلة تمتد من الجهة الشرقية إلى الجهة الغربية لقطعة الأرض، وبناء المبتنيين في جهة الشمال وجهة الجنوب، مع الحرص على مراعاة وظيفة الموقع وخصائصه الأمنية.

ويمتد الوادي الأخضر إذًا من جهة الشرق إلى جهة الغرب ويضم أشجار النخيل المزروعة على طول الأحواض المائية، وهي تقابل أحجار المباني محقةً معًا توازنًا نقيًا يوحد الموقع ويضفي عليه طابعًا واقياً ومضيفاً.

بناء سفارة فرنسا ومقر إقامة سفير فرنسا في العاصمة القطرية الدوحة

برنامج "تخصيص نسبة 1% للأعمال الفنية"

La représentation de la France Associer le paysage à une architecture durable



يمزج هذا التصميم المعماري بين المساحات المزروعة والمباني، من أجل توفير حماية قصوى للمكان من الحر، إذ يطلّ المبنى على حديقة تتوسط الموقع وتضفي عليه نفحة من البرودة والطراوة. ويتضمن المشروع إقامة واجهة زجاجية واسعة في جهة الشمال، تطلّ على وادٍ أخضر يمتد على طول المجاري المائية، وتُقابلها إلى جهة الجنوب واجهة جدارية منحدرّة مكوّنة من الطين والكلس، تضمّ فتحات عمودية مستطيلة، تتيح دخول أشعة الشمس خافتة وتُظلل المساحات الداخلية. وترمي هذه الواجهة السمكية والواقية إلى حماية السفارة ومقر الإقامة من الظروف المناخية ومن الانكشاف على المباني المجاورة. وإن واجهات المداخل مبنية من الحجارة ذات الألوان الزاهية المصقولة والمصفوفة بإتقان، وهي تحتوي أبواباً زجاجية واسعة مترابطة قليلة نحو الداخل من أجل توفير الظل طوال اليوم. وتمتاز المواد المستخدمة كالحجارة والطين والكلس والألومنيوم الزاهي الألوان والزجاج القليل التلويّن في الواجهات، بكونها منخفضة الامتصاص قدر الإمكان، وتتوازن مع المساحات المزروعة. أمّا أرضيات قاعات الاستقبال فستكوّن من مواد معدنية زاهية الألوان تتوازن مع تصميم الجدران والأسقف. وسنولي اهتماماً خاصاً لجمال تصميم مواد الأرضيات والأسقف، والخطوط العمودية، بدلاً من المواد الفاخرة غير الضرورية.

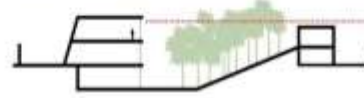
بناء سفارة فرنسا ومقر إقامة سفير فرنسا في العاصمة القطرية الدوحة
برنامج "تخصيص نسبة 1% للأعمال الفنية"

Architecture bioclimatique

Ouverte sur le jardin et protégée du soleil et des vues

- Une **isolation forte** sur les façades exposées et en toiture
- Une **inertie thermique** importante grâce au sol et l'épaisseur des murs
- Un **éclairage naturel** généreux mais protégé

Coupe de principe de la protection contre les vues



Simulation d'ensoleillement des façades et toitures sur une année complète



Cible HQE® n°4 Objectif **TP atteint**
Gestion de l'énergie

Les bâtiments visent le label HQE®, avec un gain de 40% sur le Bbio RT2012

بناء سفارة فرنسا ومقر إقامة سفير فرنسا في العاصمة القطرية الدوحة

برنامج "تخصيص نسبة 1% للأعمال الفنية"



يضمّ الوادي الأخضر من جهة الشرق إلى جهة الغرب أحواضًا مائية تتيح معالجة المياه المستخدمة ومياه المكثفات وإعادة تدويرها، وتمثّل النباتات المائية بيئة حيوية مُعاد تشكيلها. وتنتقل المياه من حوضٍ إلى آخر بعد تنقيتها بفضل المرشحات النباتية الأفقية، منتقلة وسط قطع الأرض، ويمكن الوصول إليها عن طريق جسور خشبية تربطها بالأرض. ويمكن تخزين المياه النظيفة في خزان وإعادة استخدامها للصرف الصحي أو تنظيف الطرق أو ريّ المزروعات. وتحتوي المساحات المزروعة على نباتات محلية متنوعة تسهّل العناية بها، وتتفاوت من حيث الارتفاع.

واختيرت الأرضيات الخارجية المكوّنة من البلاط الحجري والثابت والعشب والخشب كونها لا تتطلب الكثير من العناية وتتسم بمتانتها وتوفّر الراحة في المساحات الخارجية.

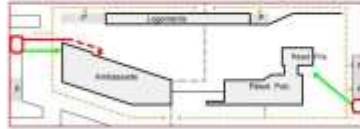
بناء سفارة فرنسا ومقر إقامة سفير فرنسا في العاصمة القطرية الدوحة

برنامج "تخصيص نسبة 1% للأعمال الفنية"

تقع السفارة وفق المخطط العام إلى جهة الغرب، في حين يقع مقر الإقامة إلى جهة الشرق. ويتميز التصميم الهندسي بالامتداد بين المبنى جنوباً على طول قطعة الأرض ويرتبط المبنى إحداهما بالآخر بفضل خيمة مُظللة كبيرة. وتقع مساكن الموظفين شمال الموقع وتضمن خصوصية القاطنين فيها بفضل الباحات الداخلية. ويتألف مقر الإقامة من جناحين، الجناح العام والجناح الخاص، ويتصلان ببعضهما البعض بواسطة مدخل "راق". وتتسم قاعة الاستقبال بواجهتها الواسعة المطلّة على الحديقة. أمّا الجناح الخاص فيحظى بقدر أكبر من الخصوصية.

Répartition des programmes

Accès aux programmes



Zone d'extension potentiel



Coupe entre les logements et l'ambassade



السفارة

يتألف المبنى من أربعة طوابق موزعة وفق مستويات الحماية المختلفة، وكذلك لضمان فصل حركة المرور.

- يضم الطابق السفلي المواجه للحديقة القسم القنصلي.

مقر إقامة السفير

يتألف مقر إقامة السفير من جناحين يتصلان ببعضهما البعض بواسطة قاعة استقبال واسعة.

- يُطلّ الجناح العام على المساحة المركزية للحدائق.

- يحظى الجناح الخاص في شمال شرق الموقع بقدر أكبر من الخصوصية.

مساكن الموظفين

تقع جميع مساكن الموظفين شمال الموقع. ويحظى كلّ مسكن بفناء أو حديقة خاصة محمية من أشعة الشمس.

بناء سفارة فرنسا ومقر إقامة سفير فرنسا في العاصمة القطرية الدوحة

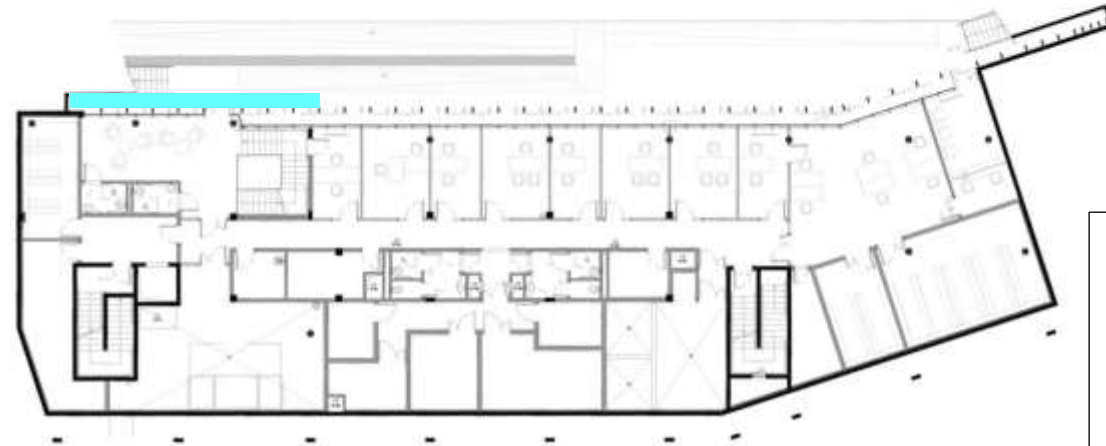
برنامج "تخصيص نسبة 1% للأعمال الفنية"

REZ-DE-CHAUSSEE / AMBASSADE



الرواق المطلّ على حدائق السفارة ومقر الإقامة

REZ-DE-JARDIN / AMBASSADE



يمكن الدخول إلى السفارة من رواق يطلّ على الحديقة ويؤدّي إلى بهو يتّسم بارتفاع ثلاثي من جهة الواجهة الشمالية (باتجاه الطابق السفلي المواجه للحديقة والطابق الأول) وبارتفاع مزدوج باتجاه قاعة الانتظار التابعة للفتصلية في الطابق الأول.





MINISTÈRE
DE L'EUROPE
ET DES AFFAIRES
ÉTRANGÈRES

Liberté
Égalité
Fraternité

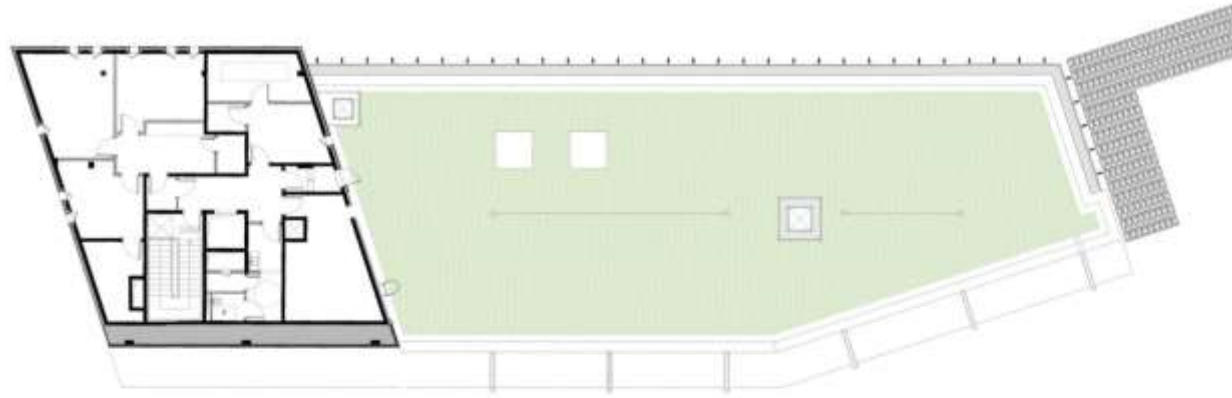
SUD
architectes



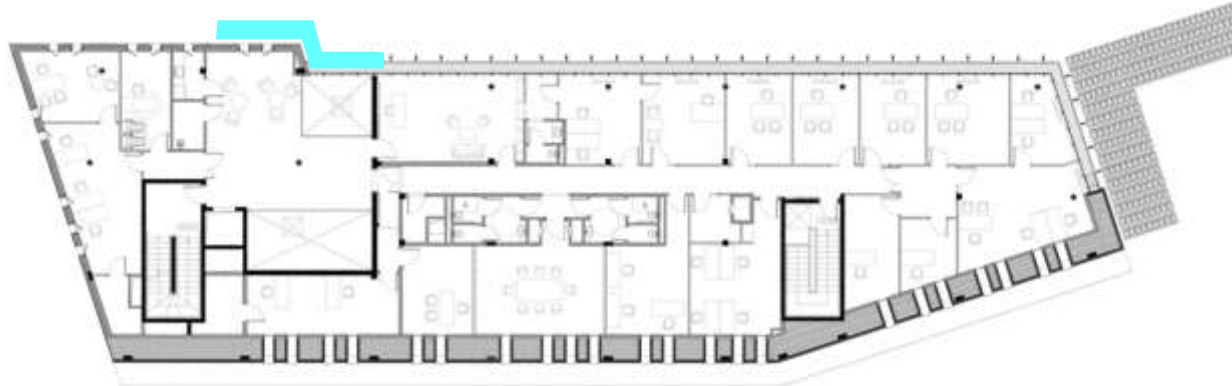
بناء سفارة فرنسا ومقر إقامة سفير فرنسا في العاصمة القطرية الدوحة

برنامج "تخصيص نسبة 1% للأعمال الفنية"

R+2 / AMBASSADE

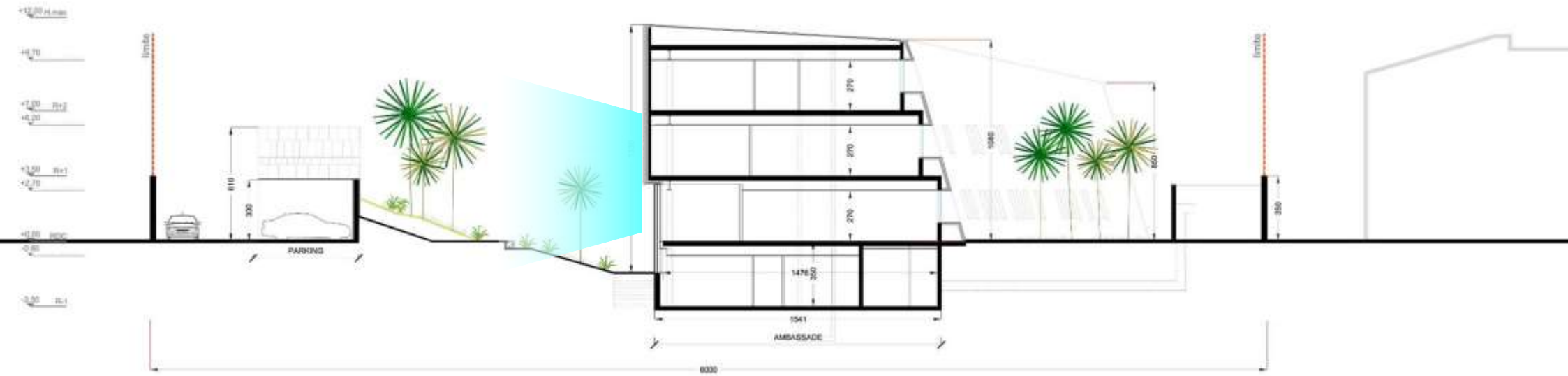


R+1 / AMBASSADE



21 فبراير 2025

بناء سفارة فرنسا ومقر إقامة سفير فرنسا في العاصمة القطرية الدوحة
برنامج "تخصيص نسبة 1% للأعمال الفنية"



إطلالة الأروقة والمكاتب على الحدائق



MINISTÈRE
DE L'EUROPE
ET DES AFFAIRES
ÉTRANGÈRES

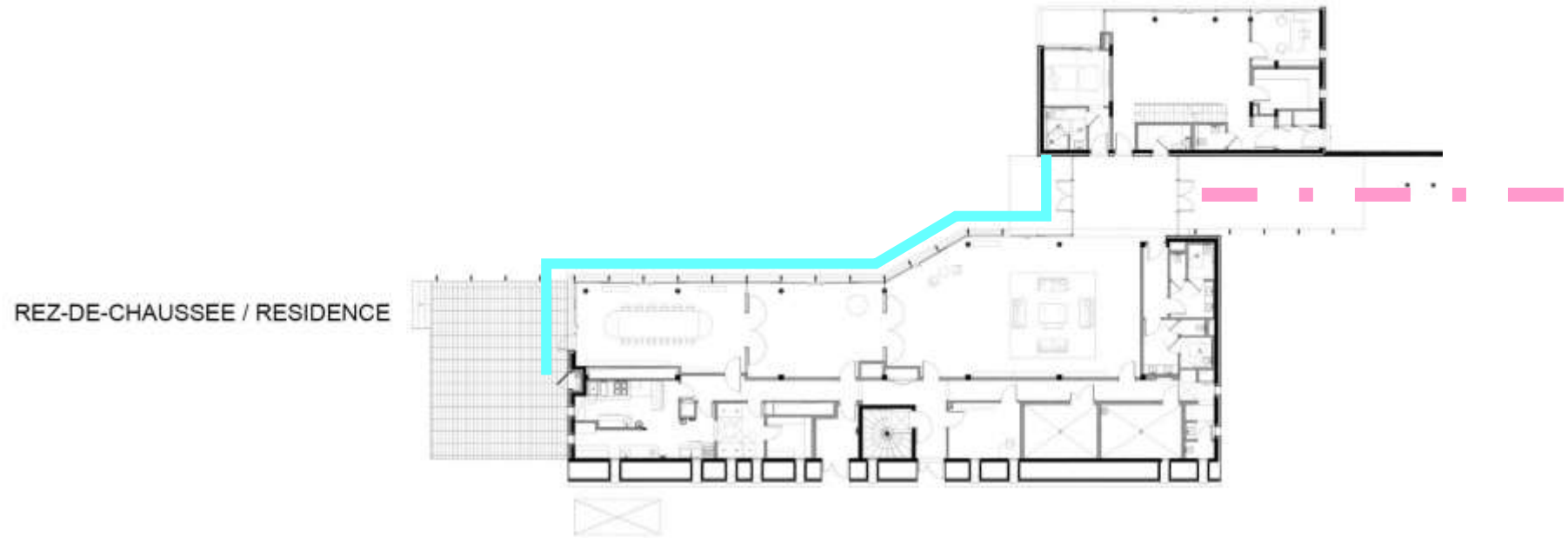
Liberté
Égalité
Fraternité

SUD
architectes



بناء سفارة فرنسا ومقر إقامة سفير فرنسا في العاصمة القطرية الدوحة

برنامج "تخصيص نسبة 1% للأعمال الفنية"



الواجهة الزجاجية المطلّة على الحدائق
المدخل الراقي الخاص بمقر الإقامة

إطلالة قاعات الاستقبال والمدخل الراقى لمقر الإقامة على الحدائق

بناء سفارة فرنسا ومقر إقامة سفير فرنسا في العاصمة القطرية الدوحة
برنامج "تخصيص نسبة 1% للأعمال الفنية"

Chancellerie

Des bureaux ouverts sur le jardins



مكتب السفير المطلّ على الحدائق

Recevoir

Accueillir avec une architecture épurée



المدخل الراقي لمقر الإقامة الفرنسية

بناء سفارة فرنسا ومقر إقامة سفير فرنسا في العاصمة القطرية الدوحة
 برنامج "تخصيص نسبة 1% للأعمال الفنية"

قاعات الاستقبال

Recevoir
 Des espaces de réceptions très ouverts



Espace de réceptions
 Des lieux donnant une image qualitative de la France

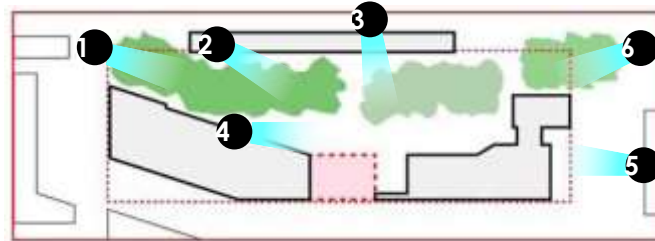


الحدائق المقابلة لواجهات مقر الإقامة الفرنسية

الممر المؤدي من المدخل الراقي لمقر الإقامة إلى الحدائق

إطلالة قاعات الاستقبال في مقر الإقامة على الحدائق

بناء سفارة فرنسا ومقر إقامة سفير فرنسا في العاصمة القطرية الدوحة
برنامج "تخصيص نسبة 1% للأعمال الفنية"



مقطعات من الدراسات الحجمية بواسطة برنامج
SketchUp

صور منظورية لحجم المباني والحدائق وأشكالها



بناء سفارة فرنسا ومقر إقامة سفير فرنسا في العاصمة القطرية الدوحة
برنامج "تخصيص نسبة 1% للأعمال الفنية"



▲ صورة منظورية للمساحة المخصصة للحدائق من المدخل الراقى لمقر الإقامة



► صورة منظورية للمساحة المخصصة لحدائق القنصلية (السفارة)

بناء سفارة فرنسا ومقر إقامة سفير فرنسا في العاصمة القطرية الدوحة برنامج "تخصيص نسبة 1% للأعمال الفنية"

Gestion énergétique optimale

Des bâtiments économes en énergie

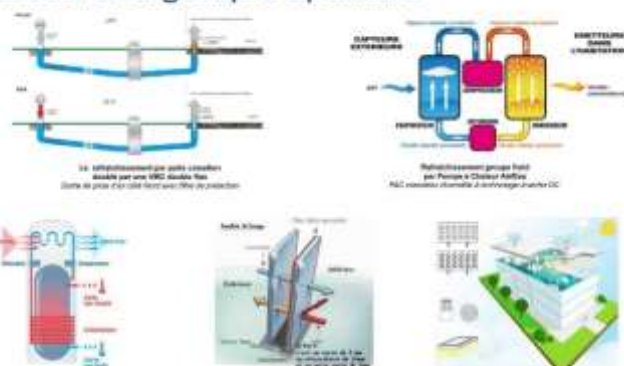
- Procédés de dissipation de la chaleur
- Des bâtiments très isolés au sud
- Un rafraîchissement naturel de l'air par l'inertie thermique du sol
- Une VMC double flux couplée au puits canadien



Les bâtiments visent le label HQE®, avec un gain de 40% sur le Bbio RT2012

En collaboration avec l'Agence d'Architecture d'Etat (AAE) - Sud Architecture - 14/01/2012 - 14/01/2012 - 14/01/2012 - 14/01/2012

Gestion énergétique optimale



Les bâtiments visent le label HQE®, avec un gain de 40% sur le Bbio RT2012

En collaboration avec l'Agence d'Architecture d'Etat (AAE) - Sud Architecture - 14/01/2012 - 14/01/2012 - 14/01/2012 - 14/01/2012

Produits et procédés de construction durables

Structure parement, isolation : recyclables



90% matériaux sont recyclables

En collaboration avec l'Agence d'Architecture d'Etat (AAE) - Sud Architecture - 14/01/2012 - 14/01/2012 - 14/01/2012 - 14/01/2012

Produits et procédés de construction durables

Couverture végétalisée et revêtements de sols extérieurs recyclables



33% des revêtements de sols sont recyclables

65% des toitures sont végétalisées

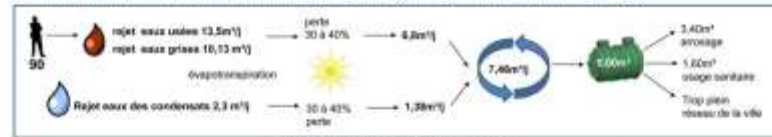
En collaboration avec l'Agence d'Architecture d'Etat (AAE) - Sud Architecture - 14/01/2012 - 14/01/2012 - 14/01/2012 - 14/01/2012

بناء سفارة فرنسا ومقر إقامة سفير فرنسا في العاصمة القطرية الدوحة

برنامج "تخصيص نسبة 1% للأعمال الفنية"

Gestion durable de l'eau Recycler les eaux grises par des bassins filtrants

Dimensionnement des eaux filtrées par bassin végétalisé puis recyclées : pour 96 équivalents habitants (EH)



Pour une autosuffisance de la ressource en eau



Document de travail - 01/2024 - 01/2024 - 01/2024 - 01/2024 - 01/2024

Document de travail - 01/2024 - 01/2024 - 01/2024 - 01/2024 - 01/2024



صورة منظورية للحدائق المواجهة للمدخل الراقي من الصالون وغرفة الطعام



الواجهة والتصميم من جهة الشرق إلى جهة الغرب

بناء سفارة فرنسا ومقر إقامة سفير فرنسا في العاصمة القطرية الدوحة

برنامج "تخصيص نسبة 1% للأعمال الفنية"

Des strates paysagères pour la biodiversité

Bassins végétalisés, densité végétale, essences locales



Ambiance des jardins

Eco-construction de l'Ambassade de France à Doha, Qatar

MATTA Qatar - SUD Architectes - AR ARCHITECTES - TEAM PARTNERS - Europtima International - GIS

ترتسم في الموقع حدائق متعددة الأوجه تتناسب وأسلوب المباني وتصميمها، إذ تقوم الحديقة بتصفية أشعة الشمس من خلال المستويات المختلفة للفتصالية التي تحتل طبقة مرتفعة ومتوسطة مزروعة بمزيج من أشجار النخيل والعناب والبوهينيا والرغل.

وتتواصل النزهة بمحاذاة المجاري المائية وصولاً إلى حدائق الاستقبال التابعة لمقر إقامة السفير حيث تزرع نباتات منخفضة أو متوسطة الارتفاع حول حديقة النيلوفر، وهو ما يجعل هذه المساحة مكاناً لطيب فيه للسفير استقبال زواره واستضافتهم.

وتتألف مساحات الاستقبال الخارجية من مصاطب خشبية ومساحات مزروعة بالعشب، تتصل بصالونات الاستقبال والمساحات الطبيعية المحيطة بالمبنى.

وتقع الحديقة الخاصة بمقر إقامة السفير في شرق قطعة الأرض، حيث تتناغم النباتات الكثيفة والقصيرة المؤلفة من نبتة القنا ونبتة الألوة الكاذبة والنباتات المتوسطة الارتفاع، وتزرع فيما بينها أشجار العناب والبوهينيا والنخيل القزمية، حول حوض أزهار النيلوفر، وهو ما يوفر مساحة محمية هادئة تحافظ على الخصوصية.

وتحتوي المساحات المزروعة على نباتات محلية متنوعة تسهل العناية بها، وتتفاوت من حيث الارتفاع.

وبمثل الموقع إذاً مكاناً قيماً ومُجزياً بفضل الموارد المحلية والمناخ والتضاريس الطبيعية وكثافة النباتات، وكذلك بفضل التصميم المعماري والطبيعي المتنوع والمضياف والمتقن.

بناء سفارة فرنسا ومقر إقامة سفير فرنسا في العاصمة القطرية الدوحة

برنامج "تخصيص نسبة 1% للأعمال الفنية"

مكان عرض العمل الفني المنفذ في إطار برنامج "تخصيص نسبة 1% للأعمال الفنية"

سيُعرض العمل الفني في المساحات الخارجية للمجمع الدبلوماسي.

المواصفات العامة للعمل الفني المنفذ في إطار برنامج "تخصيص نسبة 1% للأعمال الفنية"

يجب أن يراعي تصميم العمل الفني الاعتبارات التالية:

يجب أن يكون العمل الفني متاحًا للجميع، ويتلاءم والسياق المحلي.

يجب أن يتكيف مع التصميم المعماري للمبنى ومع المساحات الطبيعية.

يجب أن يكون مرئيًا ليلاً ونهارًا.

يجب ألا يتطلب الكثير من الصيانة والعناية، بل أن تقتصر أعمال الصيانة التي يحتاج إليها على أعمال الصيانة العادية للموقع.

يجب أن تكون المواد المستخدمة مستدامة وشديدة المقاومة للتقلبات الجوية مثل الرياح والأمطار، ولحالات التلف البيئية المنشأ مثل الحرارة والشمس والغبار، وللملوثات الحيوية مثل حالات الإصابة بالديدان، وللإستخدام.